

耀

ようしゅうよう

The Masterpieces of Yaozhou Ware

— 中国中原に華ひらいた名窯 —

1997年10月25日(土) - 12月21日(日)

州

開館時間—午前9時—午後4時30分(入館は4時まで)
 休館日—月曜日 ただし月曜日が祝日の場合は翌日
 入館料—一般730(620)円/学生510(410)円 高校生以下無料
 ()内は20名以上の団体料金
 11月1日—11月7日の教育文化週間中は一般・学生も無料
 主催—山口県立萩美術館・浦上記念館、陝西省文物事業管理局、耀州窯博物館
 朝日新聞社、YAM山朝日放送、KBC九州朝日放送
 後援—外務省、文化庁、中国国家文物局、中国大使館
 協力—日中文物事業協議会

窯

展



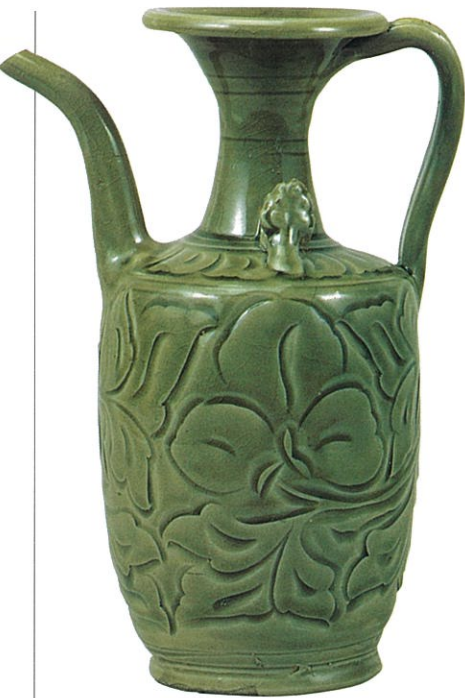
山口県立萩美術館・浦上記念館
HAGI URAGAMI MUSEUM

〒758 山口県萩市平安古586-1 TEL 0838-24-2400 FAX 0838-24-2401

青磁刻花 宝相華文 水注 北宋時代

耀州窯展

中国中原に
華ひらいた名窯



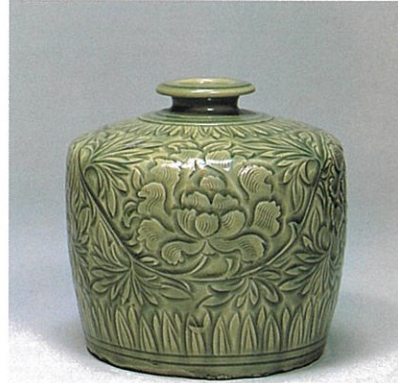
青磁刻花牡丹文水注 北宋時代 耀州窯博物館



青磁刻花牡丹文盤 北宋時代



青磁刻花 鎊文 五足香炉 北宋時代 耀州窯博物館



重文 青磁刻花牡丹文瓶 北宋時代 大阪市立東洋陶磁美術館



白地黒花 花文盤 元時代 耀州窯博物館



黒釉 塔型壺 唐時代 耀州窯博物館



三彩 龍頭 裸飾 唐時代 陝西省考古研究所



青磁刻花 花文 三足共蓋壺 五代時代 陝西歴史博物館

陕西省西安の北、銅川市・黄堡鎮おうほうちんを中心を広がる耀州窯は、唐から宋・金・元代におよぶ製陶の歴史を持つ、中国の代表的な名窯です。特に11世紀から12世紀にかけてのオーブグリーンおうしゅうようの青磁は著名で、南方の龍泉窯に対して北方青磁とも呼ばれ、日本や欧米で、高い評価を受けてきました。しかし、窯跡の本格的な調査が始まる1950年代まで、その実体は謎に包まれていました。

近年、中国では窯跡の発掘調査が盛んにおこなわれています。特に、耀州窯では、目覚ましい考古学的成果があり、1994年には銅川市に耀州窯博物館が開館するなど、中国陶磁の中でも、最も研究が進んでいる窯のひとつです。

発掘調査の中で、唐代には唐三彩が生産されていたことが確認され、五代の「官」銘のある青磁が出土しています。また、窯跡が不明で、産地が特定されていなかった東窯タイプの青磁も耀州窯であることが判明しました。幻と言われた鼎州窯も耀州窯である可能性が高まっています。金代には月白釉の美しい製品が焼成され、元代になると白釉鉄絵のいわゆる河北・磁州窯タイプの製品も出土しています。このように、従来の中国陶磁史に再考を促すさまざまな新事実が明らかになっています。

この展覧会は、耀州窯博物館、陝西歴史博物館、陝西省考古研究所に所蔵されている一級文物10点を含む発掘資料109点によって最新の学術成果を展示するとともに、日本国内に所蔵されている重要文化財を含む名品約50点を合わせて展示し、耀州窯の全容を紹介します。

記念講演・平成九年度第四回美術講座＝
日時：10月25日【土】午後2時～3時30分 会場：本館講座室
講師：出川哲朗氏（大阪市立東洋陶磁美術館学芸課長）「中国陶磁史における耀州窯の位置」
「記念講演会」係あて往復はがきでお申し込みください

教育文化週間教養講座＝
日時：11月3日【月・文化の日】午後2時～3時30分 会場：本館講座室
講師：平野雅章氏（食文化史研究者）「食器と料理」
同時開催＝浮世絵に描かれた女性たち 10月22日～11月24日
「忠臣蔵展」11月26日～12月21日
東洋陶磁平常展「李朝の陶磁展」10月22日～12月21日

交通案内＝
●JR東萩駅＝タクシー10分／徒歩30分
●JR小郡駅＝バス70分（萩バスセンター下車、徒歩15分）
●石見空港（島根県益田市）＝バス75分（萩バスセンター下車、徒歩15分）
●中国自動車道＝小郡I.C. 美祿I.C. から各50分



山口県立萩美術館・浦上記念館
HAGI URAGAMI MUSEUM
〒758 山口県萩市平安古586-1 TEL 0838-24-2400 FAX 0838-24-2401

次回予告 ●新春のいのり - 中国山東省木版年画展
12月26日～3月1日

耀

ようしゅうよう

The Masterpieces of Yaozhou Ware

— 中国中原に華ひらいた名窯 —

1997年10月25日【土】～12月21日【日】

州

窯

展

開館時間＝午前9時～午後4時30分（入館は4時まで）
休館日＝月曜日（ただし月曜日が祝日の場合は翌日）
入館料＝一般730（620）円／学生510（410）円 高校生以下無料
（ ）内は20名以上の団体料金
11月1日～11月7日の教育文化週間中は一般・学生も無料
主催＝山口県立萩美術館・浦上記念館、陝西省文物事業管理局、耀州窯博物館
朝日新聞社、YMI山口朝日放送、KBC九州朝日放送
後援＝外務省、文化庁、中国国家文物局、中国大使館
協力＝日中文物事業協議会



山口県立萩美術館・浦上記念館
HAGI URAGAMI MUSEUM

〒758 山口県萩市平安古586-1 TEL 0838-24-2400 FAX 0838-24-2401

青磁刻花 宝相華文 水注 北宋時代

展示目錄

| No. | 作品名 | 時代 | 世紀 | 法量(cm) | 所藏(収藏品No.) |
|------|---------------|-------|-------|---------------------------------|--------------------------|
| ● 1 | 三彩龍頭棟飾 | 唐 | 8 | w:24.0×13.5 h:17.5 | 陝西省考古研究所(標本Ⅱ Z2-3:5) |
| 2 | 三彩住宅 | 唐 | 8 | | 耀州窯博物館(郊01) |
| 3 | 三彩牛車 | 唐 | 8 | w:22.0×19.5 H:18.0 | 耀州窯博物館(標本LM4:34) |
| 4 | 三彩瓶 | 唐 | 8 | h:25.4 | 耀州窯博物館(耀博1373) |
| 5 | 白釉綠彩瓶 | 唐 | 8~9 | d:1.2 h:7.9 | 耀州窯博物館(92009) |
| ● 6 | 黑釉塔形壺 | 唐 | 8~9 | H:51.5 | 耀州窯博物館(81176) |
| 7 | 黑釉鉢 | 唐 | 8~9 | d:13.2 h:11.5 | 耀州窯博物館(86003) |
| 8 | 褐釉共蓋壺 | 唐 | 8~9 | D:13.0 H:23.8 | 耀州窯博物館(86013) |
| 9 | 白釉合子 | 唐 | 8~9 | d:10.2 H:6.9 | 耀州窯博物館(遺91034) |
| 10 | 白地黑花花文合子 | 唐 | 8~9 | d:9.5 | 京都国立博物館(G甲258) |
| 11 | 白地鉄斑小壺 | 唐 | 8~9 | d:7.5 h:7.2 | 東京国立博物館(TG2458) |
| 13 | 青磁三足壺 | 唐~五代 | 9~10 | d:8.0 h:10.1 | |
| 14 | 青磁壺 | 唐~五代 | 9~10 | d:3.0 D:7.0 H:8.3 | 耀州窯博物館(93118) |
| 15 | 青磁碗 | 五代 | 10 | d:12.7 h:5.5 | |
| 16 | 青磁碗 | 五代 | 10 | d:13.7 h:6.4 | |
| 17 | 青磁盤 | 五代~北宋 | 10 | d:13.5 h:2.0 | 東京国立博物館(TG2923) |
| 18 | 青磁碗 | 五代~北宋 | 10 | d:12.8 h:5.3 | 大阪市立東洋陶磁美術館(Acc.No11629) |
| 19 | 青磁鉢 | 五代~北宋 | 10 | d:12.9 h:5.4 | |
| 20 | 青磁輪花碗 | 五代~北宋 | 10 | d:12.5 h:4.1 | |
| 22 | 青磁刻花花文三足共蓋壺 | 五代~北宋 | 10 | D:9.8 H:10.6 | 陝西歷史博物館 |
| 23 | 青磁刻花牡丹唐草文水注 | 五代~北宋 | 10 | h:17.1 H:21.3 | |
| 24 | 青磁刻花牡丹文壺 | 五代~北宋 | 10 | d:8.0 h:7.5 | 陝西省考古研究所 |
| 25 | 青磁刻花花卉文灯 | 北宋 | 11~12 | d:10.7 h:8.0 | 耀州窯博物館(84019) |
| 26 | 青磁輪花鉢 | 北宋 | 11 | d:12.6 h:6.5 | 大阪市立東洋陶磁美術館(Acc.No11624) |
| 27 | 青磁輪花碗 | 北宋 | 11~12 | d:11.9 h:5.5 | 耀州窯博物館(80492) |
| ● 28 | 青磁刻花宝相華唐草文水注 | 北宋 | 11 | D:14.5 H:19.0 | 陝西歷史博物館 |
| 29 | 青磁刻花牡丹唐草文水注 | 北宋 | 11~12 | h:28.9 | 東京国立博物館(TG1247) |
| 30 | 青磁刻花双鳳唐草文承盤 | 北宋 | 11~12 | d:15.7 | 東京国立博物館(TG1248) |
| 31 | 青磁杯·托 | 北宋 | 11~12 | (杯)d:8.2 h:5.2 (托)d:13.3 h:3.0 | 陝西歷史博物館 |
| 32 | 青磁刻花牡丹文尊 | 北宋 | 11~12 | d:13.2 h:12.0 | |
| 33 | 青磁刻花蓮弁文壺 | 北宋 | 11~12 | d:4.9 h:10.2 | 梅澤記念館 |
| 34 | 青磁刻花宝相華唐草文壺 | 北宋 | 11~12 | d:5.6 D:12.0 h:12.2 | 大阪市立東洋陶磁美術館(Acc.No10793) |
| 35 | 青磁刻花牡丹唐草文瓶 | 北宋 | 11~12 | h:28.7 | MOA美術館 |
| ● 36 | 青磁刻花牡丹唐草文瓶 | 北宋 | 11~12 | h:16.7 | 大阪市立東洋陶磁美術館(Acc.No10740) |
| 37 | 青磁刻花花噴鳥牡丹唐草文枕 | 北宋 | 11~12 | w:19.4×23.3 h:10.7 | 静嘉堂文庫美術館 |
| 38 | 青磁刻花牡丹文壺 | 北宋 | 11~12 | d:6.8 D:10.4 h:10.2 | 出光美術館(5648) |
| 39 | 青磁刻花宝相華唐草文碗 | 北宋 | 11 | d:10.3 h:7.2 | 富山美術館 |
| 40 | 青磁盤 | 北宋 | 11 | d:12.4 h:3.2 | 耀州窯博物館(80494) |
| 41 | 青磁刻花波文盤 | 北宋 | 11~12 | d:12.8 | |
| 42 | 青磁刻花牡丹文盤 | 北宋 | 11~12 | d:18.7 | |
| 43 | 青磁刻花蓮弁文碗 | 北宋 | 11 | d:13.1 | 京都国立博物館(G甲263) |
| 44 | 青磁刻花牡丹文碗 | 北宋 | 11 | d:12.0 | 京都国立博物館(G甲251) |
| 45 | 青磁刻花牡丹文碗 | 北宋 | 11 | d:12.4 h:6.8 | 出光美術館(8985) |
| 46 | 青磁刻花牡丹文碗 | 北宋 | 11 | d:11.8 h:5.0 | 耀州窯博物館(82001) |
| 47 | 褐釉輪花碗 | 北宋 | 11~12 | d:11.5 h:5.5 | 耀州窯博物館(81009) |
| 48 | 褐釉輪花碗 | 北宋 | 11~12 | d:12.1 h:6.2 | |
| 49 | 青磁共蓋碗 | 北宋~金 | 11~12 | d:11.1 H:10.3 | 出光美術館(9158) |
| 50 | 褐釉共蓋碗 | 北宋~金 | 12 | d:9.2 | 山口県立萩美術館・浦上記念館(HUM/T220) |
| 51 | 青磁合子 | 北宋 | 11~12 | d:9.7 h:3.7 | 耀州窯博物館(81025) |
| 52 | 青磁合子 | 北宋 | 11~12 | d:9.3 h:4.0 | 愛知県陶磁資料館 |
| 53 | 青磁碗 | 五代 | 10 | d:11.6 h:4.0 | |
| 54 | 黑釉碗 | 北宋 | 11~12 | d:14.5 h:4.6 | |
| 55 | 青磁碗 | 北宋 | 11~12 | d:10.5 h:4.4 | 大阪市立東洋陶磁美術館(Acc.No11626) |
| 56 | 褐釉碗 | 北宋 | 11~12 | d:4.2 h:11.3 | |
| 57 | 青磁鉢 | 北宋 | 11~12 | d:20.2 h:7.6 | 耀州窯博物館(考27) |
| 59 | 青磁印花牡丹唐子文碗 | 北宋 | 11~12 | d:15.1 | 京都国立博物館(G甲224) |
| 60 | 青磁印花蓮華唐子文碗 | 北宋 | 11~12 | d:14.9 | 大阪市立美術館 |
| 61 | 青磁印花唐子遊戲圖碗 | 北宋 | 11~12 | d:14.6 | 大阪市立東洋陶磁美術館(Acc.No11326) |
| 62 | 青磁印花牡丹文碗 | 北宋 | 11~12 | d:16.7 h:7.0 | 出光美術館(8956) |
| 63 | 青磁印花牡丹文輪花鉢 | 北宋 | 11~12 | d:18.5 | 美術工芸振興在藤基金 |
| 64 | 青磁刻花牡丹文鉢 | 北宋 | 11~12 | d:22.5 h:5.0 | 出光美術館(5649) |
| 65 | 青磁刻花牡丹文鉢 | 北宋 | 11~12 | d:19.3 | |
| 66 | 青磁刻花牡丹文鉢 | 北宋 | 11~12 | d:20.6 h:5.3 | 大阪市立東洋陶磁美術館(Acc.No10888) |
| 67 | 青磁刻花水波蓮華文碗 | 北宋 | 11~12 | d:13.0 h:5.0 | 大阪市立東洋陶磁美術館(Acc.No11633) |
| 68 | 青磁刻花水波魚文碗 | 北宋 | 11~12 | d:11.9 h:4.8 | 耀州窯博物館(80527) |
| 69 | 青磁印花蓮華文八角盤 | 北宋 | 11~12 | d:11.0 h:2.1 | 耀州窯博物館(耀博008) |
| 70 | 青磁印花花文輪花盤 | 北宋 | 11~12 | d:9.9 h:2.1 | |
| 71 | 青磁瓜形双耳壺 | 北宋 | 11 | h:11.9 | |
| 72 | 青磁刻花花文香炉 | 北宋 | 11~12 | d:10.1 h:3.2 | 大阪市立東洋陶磁美術館(Acc.No11636) |
| 73 | 青磁刻花牡丹文水注 | 北宋 | 11~12 | d:8.8 h:25.4 | 耀州窯博物館(耀博075) |
| 74 | 青磁刻花牡丹文筒型壺 | 北宋 | 11~12 | d:18.6 h:13.7 | 大阪市立東洋陶磁美術館(Acc.No11351) |
| 75 | 青磁刻花牡丹唐草文瓶 | 北宋 | 11~12 | d:5.9 h:22.2 | |
| 76 | 青磁刻花唐草文合子 | 北宋 | 11~12 | d:12.0 h:9.0 | |
| 77 | 青磁刻花花文合子 | 北宋~金 | 12 | d:5.7 h:3.0 | 陝西省考古研究所(KZ77) |
| 78 | 青磁透影灯 | 北宋 | 11~12 | d:18.6 h:16.0 | 東京国立博物館(TG2441) |
| 79 | 青磁刻花鑲文五足香炉 | 北宋 | 11~12 | d:18.6 h:11.5 | 耀州窯博物館(95001) |
| 80 | 青磁蓮華形香炉 | 北宋 | 11~12 | d:5.5 h:6.9 | 耀州窯博物館(87052) |
| 81 | 青磁刻花唐草文香炉 | 北宋 | 11~12 | d:10.7 h:10.9 | 東京国立博物館(TG2168) |
| 82 | 青磁印花花文香炉 | 北宋~金 | 12 | d:13.6 h:13.9 | 大阪市立東洋陶磁美術館(Acc.No10693) |
| ● 83 | 青磁刻花唐草文三足香炉 | 北宋~金 | 12 | d:12.0 h:13.2 | 耀州窯博物館(耀博0002) |
| 84 | 青磁刻花牡丹唐草文瓶 | 北宋 | 11~12 | d:5.5 h:30.5 | 耀州窯博物館(91008) |
| 86 | 青磁甬 | 北宋 | 11~12 | h:13.1(80566) w:6.0 h:6.5(標006) | 耀州窯博物館(80566 標006) |
| 87 | 青磁甬 | 北宋 | 11~12 | h:7.3 · 11.7 · 10.0 | 耀州窯博物館(81147) |
| 88 | 青磁碗 | 金 | 12 | d:10.1 h:4.4 | 耀州窯博物館(耀博018) |

| No. | 作品名 | 時代 | 世紀 | 法量(cm) | 所藏(収藏品No.) |
|-------|----------------|------|-------|---------------------------------|--------------------------|
| ● 89 | 青磁刻花花文合子 | 金 | 12 | d:8.0 H:6.6 | 耀州窯博物館(考9432) |
| 90 | 青磁盤 | 金 | 12 | d:21.0 h:4.9 | 大阪市立東洋陶磁美術館(Acc.No11630) |
| 91 | 青磁刻花牡丹文鉢 | 金 | 12 | d:20.9 h:5.0 | |
| 92 | 青磁刻花牡丹文盤 | 金 | 12 | d:18.7 h:3.9 | 耀州窯博物館(耀博013) |
| 93 | 青磁刻花菊文碗 | 金 | 12 | d:18.5 h:4.4 | 大阪市立東洋陶磁美術館(Acc.No11637) |
| 95 | 青磁刻花花文盤 | 金 | 12 | d:19.0 | 山口県立萩美術館・浦上記念館(HUM/T242) |
| 97 | 青磁刻花百合文盤 | 北宋~金 | 12 | d:18.6 h:3.3 | |
| ● 98 | 青磁共蓋鉢 | 金 | 12 | d:6.8 H:10.0 | 耀州窯博物館 |
| 99 | 青磁共蓋碗 | 金 | 12 | d:9.9 H:10.0 | 耀州窯博物館(耀博072) |
| 100 | 青磁碗 | 金 | 12 | d:13.1 h:7.8 | 耀州窯博物館(耀博070) |
| 101 | 月白釉水注 | 金 | 12 | h:11.8 | 耀州窯博物館(耀博1173) |
| ● 102 | 月白釉板耳付盤 | 金 | 12 | d:15.4 h:6.0 | 耀州窯博物館(耀博0001) |
| 103 | 月白釉瓶 | 金 | 12 | d:6.4 h:29.0 | |
| ● 104 | 月白釉貼花雙鳳文双耳三足香炉 | 金 | 12 | d:20.0 h:27.3 | 陝西歷史博物館 |
| 105 | 青磁貼花雙鳳文香炉 | 金 | 12 | d:21.5 | 大阪市立東洋陶磁美術館(Acc.No10740) |
| 106 | 青磁獅子飾灯 | 金 | 12 | d:10.3(盤) H:9.2 w:7.7×5.8 | 耀州窯博物館(耀博076) |
| 107 | 青磁印花蓮池魚文盤 | 金 | 12 | d:16.8 h:3.5 | 耀州窯博物館(86022) |
| 108 | 青磁貼花龍文瓶 | 金 | 12 | d:6.4 h:18.1 | 陝西歷史博物館 |
| 109 | 青磁刻花七宝繁文瓶 | 金 | 12 | d:6.0 D:9.7 h:17.8 | 耀州窯博物館(耀博026) |
| 110 | 青磁瓶 | 金 | 12~13 | h:20.2 | 耀州窯博物館(耀博069) |
| 111 | 青磁刻花蓮池文碗 | 元 | 13 | d:17.8 h:6.8 | 耀州窯博物館(80506) |
| 112 | 青磁瓢形水注 | 元 | 13 | h:12.7 | 耀州窯博物館(耀博1172) |
| 113 | 青磁刻花唐草文瓶 | 元 | 13 | d:8.0 D:15.3 h:28.8 | 耀州窯博物館(93026) |
| 114 | 黑釉碗 | 元 | 13 | d:17.9 h:6.1 | 耀州窯博物館(80501) |
| 115 | 黑釉水注 | 元 | 13 | d:5.8 D:16.7 h:24.5 | 耀州窯博物館(宜432) |
| 116 | 白地黑花花文洗 | 元 | 13 | d:28.1 h:8.8 | 耀州窯博物館(耀博1141) |
| 117 | 白地黑花唐草文壺 | 元 | 13 | d:7.7 D:12.8 h:12.0 | 耀州窯博物館(宜232) |
| 118 | 白地褐彩騎馬燭台 | 元 | 13 | w:12.5 h:14.2 | 耀州窯博物館(86001) |
| 119 | 綠釉丸瓦 | 唐 | 8~9 | w:26.6×11.0 h:5.6 | 耀州窯博物館(93177) |
| ● 120 | 黑釉白斑鼓胴 | 唐 | 8~9 | h:24.5 | 耀州窯博物館(93175) |
| 121 | 白地黑花花文碗 | 唐 | 8~9 | d:11.2 h:4.0 | 耀州窯博物館(80512) |
| ● 122 | 素地黑花花文盤 | 唐 | 8~9 | d:16.6 h:3.8 | 耀州窯博物館(96017) |
| ● 123 | 黑釉刻花白彩花文水注 | 唐 | 8~9 | D:11.8 h:11.2 | 耀州窯博物館(93260) |
| 124 | 茶葉末釉瓜形水注 | 唐 | 8~9 | d:9.4 D:14.0 h:24.6 | 耀州窯博物館(遺9108) |
| 125 | 白釉双耳瓶 | 唐 | 8~9 | d:8.5 D:22.0 h:31.5 | 耀州窯博物館(80401) |
| 126 | 白釉碗片 | 唐 | 8~9 | d:13.8 h:4.1 | 耀州窯博物館 |
| 127 | 茶葉末釉人面形笛 | 唐 | 8~9 | h:5.4 | 耀州窯博物館(87140) |
| 128 | 白釉綠彩瓶片 | 唐 | 8~9 | h:4.7 | 耀州窯博物館 |
| 129 | 白釉褐彩瓜形壺片 | 唐 | 8~9 | h:4.5 w:7.5 | 耀州窯博物館 |
| 130 | 青磁輪花碗片 | 唐 | 8~9 | D:21.7 h:6.7 | 耀州窯博物館 |
| 131 | 青磁輪花盤 | 五代 | 10 | d:16.7 h:3.2 | 耀州窯博物館(考17) |
| 132 | 青磁輪花碗 | 五代 | 10 | d:17.5 h:7.1 | 耀州窯博物館(考09) |
| 133 | 青磁尊 | 五代 | 10 | d:7.7 h:8.5 | 陝西省考古研究所(K115) |
| 134 | 青磁劃花唐草文鉢 | 五代 | 10 | d:18.5 h:5.3 | 耀州窯博物館(遺9129) |
| 135 | 青磁碗片「官」字銘 | 五代 | 10 | D:7.6 | 耀州窯博物館(93256) |
| 136 | 青磁碗片 | 五代 | 10 | D:11.0 | 耀州窯博物館 |
| 137 | 青磁輪花碗片 | 五代 | 10 | D:10.0 h:8.8 | 耀州窯博物館 |
| 138 | 青磁刻花白彩花文碗片 | 五代 | 10 | D:6.1 h:1.2 | 耀州窯博物館 |
| 139 | 青磁托片 | 五代 | 10 | D:9.7 h:2.7 | 耀州窯博物館 |
| 140 | 青磁輪花碗片 | 五代 | 10 | D:9.5 h:6.6 | 耀州窯博物館 |
| 141 | 青磁刻花花文輪花盤 | 五代 | 10 | d:18.5 h:6.0 | 陝西省考古研究所(KZ44) |
| 142 | 青磁刻花牡丹文水注 | 五代 | 10 | H:17.7 | 耀州窯博物館(80551) |
| 143 | 青磁刻花宝相華文鳳首水注 | 五代 | 10 | d:5.4 h:20.8 | 陝西省考古研究所 |
| 144 | 青磁刻花宝相華唐草文蓋 | 北宋 | 11~12 | D:13.1 h:4.2 | 耀州窯博物館(87035) |
| 145 | 青磁刻花花文尊 | 北宋 | 11~12 | d:12.3 h:10.9 | 耀州窯博物館(81141) |
| 146 | 青磁印花羯磨文碗 | 北宋 | 11~12 | d:13.5 h:5.7 | 耀州窯博物館(84017) |
| 147 | 青磁印花水禽文碗 | 北宋 | 11~12 | d:10.5 h:4.7 | 耀州窯博物館(遺臨9303) |
| 148 | 青磁刻花牡丹唐草文鉢 | 北宋 | 11~12 | d:22.3 h:8.0 | 耀州窯博物館(80447) |
| 149 | 青磁刻花宝相華唐草文渣斗 | 北宋 | 11~12 | d:15.3 h:6.7 | 耀州窯博物館(耀博1168) |
| 150 | 青磁刻花牡丹文灯片 | 北宋 | 11~12 | D:14.1 h:4.2 | 耀州窯博物館 |
| 151 | 青磁刻花牡丹花文鉢片 | 北宋 | 11~12 | D:14.0 h:5.0 | 耀州窯博物館 |
| 152 | 青磁刻花牡丹文盤片 | 北宋 | 11~12 | D:19.5 h:6.0 | 耀州窯博物館 |
| 153 | 青磁刻花牡丹文碗片 | 北宋 | 11~12 | D:12.4 h:3.5 | 耀州窯博物館 |
| 154 | 青磁刻花花文盤片 | 北宋 | 11~12 | D:11.2 h:2.2 | 耀州窯博物館 |
| 155 | 青磁刻花水波文碗片 | 北宋 | 11~12 | D:9.9 h:3.1 | 耀州窯博物館 |
| 156 | 青磁印花鳥樹文盤 | 北宋 | 11~12 | d:14.3 h:2.3 | 耀州窯博物館(87125) |
| 157 | 青磁印花牡丹唐草文盤 | 北宋 | 11~12 | d:10.5 h:3.5 | 耀州窯博物館(遺臨9302) |
| ● 158 | 青磁印花牡丹文碗「大觀」銘 | 北宋 | 11~12 | d:9.3 h:3.8 | 耀州窯博物館(89039) |
| 159 | 青磁印花宝相華唐草文碗·陶範 | 北宋 | 11~12 | (碗)d:13.0 h:6.0 (範)d:15.0 h:9.3 | 耀州窯博物館(碗81113 範81169) |
| 160 | 碁石 | 北宋 | 11~12 | d:1.7 h:0.5 | 耀州窯博物館(87079 87080) |
| 161 | 青磁印花宝相華唐草文碗片 | 北宋 | 11~12 | d:11.3 h:5.1 | 耀州窯博物館 |
| 162 | 青磁印花宝相華唐草文盤片 | 北宋 | 11~12 | w:9.7 | 耀州窯博物館 |
| 163 | 青磁印花牡丹文碗片 | 北宋 | 11~12 | d:13.3 | 耀州窯博物館 |
| 164 | 青磁印花牡丹文盤片 | 北宋 | 11~12 | d:9.7 h:2.5 | 耀州窯博物館 |
| 165 | 黑釉碗 | 北宋 | 11~12 | d:13.3 h:5.5 | 耀州窯博物館(92039) |
| 166 | 黑釉鉄斑文碗 | 北宋 | 11~12 | d:14.4 h:4.8 | 耀州窯博物館(86023) |
| 167 | 月白釉碗 | 金 | 12 | h:8.4 | 耀州窯博物館 |
| 168 | 青磁刻花花文碗片 | 金 | 12 | D:14.0 h:9.8 | 耀州窯博物館 |
| 169 | 青磁刻花水波文碗片 | 金 | 12 | D:14 | |